



# Step Up to Quality

## دليل البرنامج

تاريخ التحديث: 11 فبراير، 2019



**NEBRASKA**  
Good Life. Great Mission.  
DEPT. OF HEALTH AND HUMAN SERVICES

## مقدمة

يمكن أن تؤثر برامج الطفولة المبكرة فائقة الجودة تأثيرًا إيجابيًا على الأطفال الصغار وأسرهم طوال حياتهم. يبني التعلم المبكر ويضع الأساس للمهارات اللازمة في المدرسة والعمل والحياة.

يساعد برنامج Step Up to Quality مقدمي برامج الطفولة المبكرة والمعلمين على التعرف على مستويات الجودة وتحسينها. هدفنا هو مساعدة البرامج على الوصول إلى الإمكانيات الكاملة حتى يتم تقديم خدمات أفضل للأطفال والعائلات.

يحق لبرامج Step Up to Quality الوصول إلى التدريب والموارد التي تساعد في مسارها لتحقيق جودة فائقة. تمكن هذه الموارد أي مقدم لخدمة الرعاية أو معلم، كبيرًا أو صغيرًا، من الارتقاء بمستوى الجودة إلى المستوى التالي.

سوف يساعد دليل برنامج Step Up to Quality على فهم البرنامج وفوائده. سوف يساعدك أيضًا على تحديد نقاط القوة ومجالات التحسين في برنامجك. دليل البرنامج هو خارطة طريق تفصيلية تستعين بها خلال طريقك إلى تحقيق مستوى جودة أعلى.

لا يُعد برنامج Step Up to Quality نظام تقييم تقليدي، بل إنه طريقة للتقييم. بصرف النظر عن المكان الذي تسير فيه على الطريق، في الخطوة 1 أو الخطوة 5، فأنت تقدم بيانًا توضيحيًا بشأن البرنامج: يفيد بأنك تريد أن يصبح برنامجك أفضل ما يمكن، بحيث يمكنك تقديم أفضل الخدمات للأطفال والعائلات.

يمكنك تغيير مسار الطفل من خلال برنامج Step Up to Quality. نشرك على التزامك وإخلاصك لأطفال نبراسكا الصغار وعائلاتهم. معًا، يمكننا أن نصنع فرقًا وطفرةً في إعداد الأطفال وأسرهم من أجل تحقيق النجاح في المستقبل.

---

”لقد أسهم برنامج Step Up to Quality في تجميعنا معًا من أجل هدف مشترك، وذلك من خلال التوجيه بشكل منتظم إلى الأشياء الصغيرة التي نقوم بها وأهمية تأثيرها على الأطفال، والمساعدة في بث روح الحماس مرة أخرى في نفوسنا تجاه العمل الذي نقوم يوميًا.“

مدير المركز  
الخطوة 2: أوماها

---

## جدول المحتويات

10	مؤشرات ومعايير الجودة	4	المسائل المتعلقة بالجودة
12	المنهج وبيئات التعلم والمحادثات التفاعلية	5	المزايا
17	نتائج تعليم الأطفال	6	نظرة عامة على الخطوات
18	التدريب والتطوير المهني المستمر	7	الخطوة 1
20	الشراكات والمشاركة الأسرية	8	الخطوة 2
21	إدارة البرنامج	8	الخطوات 3-5
23	عملية التظلم بشأن التقييم		
24	المشكلات التي قد تؤثر على تقييم البرنامج		
26	الانسحاب من برنامج Step Up to Quality		



## المسائل المتعلقة بالجودة

تعتبر الرعاية والتعليم في مرحلة الطفولة المبكرة أمرًا حاسمًا لنجاح الطفل في المستقبل، حيث يحدث 90% من نمو الدماغ قبل بلوغ سن الخامسة. إن الأطفال الذين يتلقون رعاية وتعليم أفضل في سن مبكرة من المرجح بدرجة كبيرة أن تزداد لديهم فرص:

”لقد أدى برنامج Step Up to Quality إلى تحفيز شغفي لتوفير مستوى أعلى من رعاية الأطفال يستحقه كل طفل.“

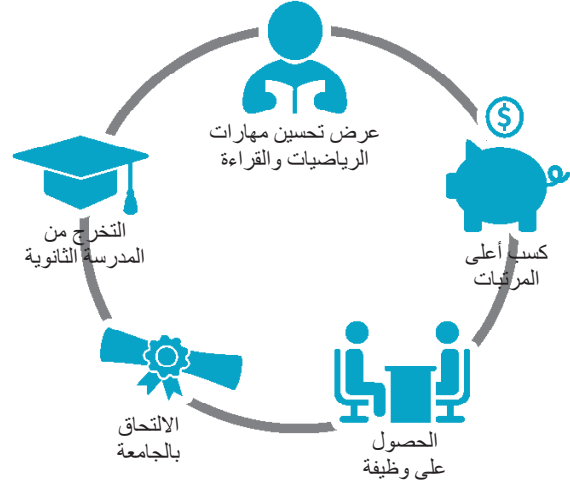
مقدم دور رعاية الأطفال الأسرية  
الخطوة 2: جوتنبرج

## من الذي يمكنه المشاركة؟

يدعم برنامج Step Up to Quality جميع برامج رعاية الأطفال وبرامج التعليم في مرحلة الطفولة المبكرة، بما في ذلك:

- دور رعاية الطفل الأسرية المرخصة ومراكز رعاية الأطفال
- برامج Head Start وبرامج Head Start المبكرة
- برامج الطفولة المبكرة في المدارس الحكومية العامة
- مراحل ما قبل المدرسة المرخصة

يعد برنامج Step Up to Quality برنامجًا تطوعيًا لمعظم برامج رعاية الأطفال وبرامج التعليم في مرحلة الطفولة المبكرة. يتعين على البرامج، التي تتلقى أكثر من 250,000 دولار سنويًا في صورة إعانات دعم لرعاية الأطفال، المشاركة في البرنامج.



ومن الواضح أن عملية رعاية وتعليم الطفل المبكرين فائقة الجودة أمرًا مهمًا لأولياء الأمور والمجتمعات في نبراسكا. تعتقد غالبية سكان نبراسكا أن الجودة مهمة، لكن يوافق 10% فقط بشدة على أن الأطفال الصغار في ولايتنا مستعدون للنجاح عندما يلتحقون بمرحلة رياض الأطفال.

## يمكنك تغيير مسار الطفل من خلال برنامج Step Up to Quality

إن العمل الذي تقوم به اليوم يؤثر بشكل دائم على الأطفال الصغار وأسرهم طوال الحياة.

يساعد برنامج Step Up to Quality مقدمي برامج الطفولة المبكرة والمعلمين على التعرف على مستويات الجودة وتحسينها. يحق لبرامج Step Up to Quality الوصول إلى التدريب والموارد التي تساعد في مسارها لتحقيق جودة فائقة. تُمكن هذه الموارد أي مزود، كبيرًا أو صغيرًا، من الارتقاء بمستوى الجودة إلى المستوى التالي.

تتعدى البرامج التي يتم تسجيلها في برنامج Step Up to Quality ما هو مطلوب لأنها تسعى جاهدة لتحقيق أداء أفضل للأطفال وأسرهم في المستقبل.

## برنامج Step Up to Quality: نظام تحسين وتقييم الجودة (QRIS) في نبراسكا

بدأ نظام تحسين وتقييم الجودة في عام 1990. بدأت الولايات في مكافأة مقدمي الخدمات المعتمدين بمعدلات سداد أعلى للدعم. نظرًا للفرق الكبير بين الترخيص الحكومي ومعايير الاعتماد الوطنية، لم يتمكن سوى عدد قليل من مقدمي الخدمة من الحصول على الاعتماد. وقد رأت الولايات ضرورة اتخاذ خطوات تؤدي إلى الاعتماد لمساعدة مقدمي الخدمات على سد الفجوة، لذلك قاموا بتطوير نموذج QRIS.

يساعد نظام QRIS الولايات على تقييم مستوى الجودة وتحسينه وتوصيله في برامج الطفولة المبكرة. يتم منح البرامج تقييمات الجودة لتلبية مجموعة محددة من معايير البرنامج.

## عداد لجميع الخطوات

لا يُعد برنامج Step Up to Quality نظام تقييم تقليدي، بل إنه طريقة للتقييم. بصرف النظر عن المكان الذي تسير فيه على الطريق، فأنت تقدم بياناً توضيحياً بشأن البرنامج: يفيد بأنك تريد أن يصبح برنامجك أفضل ما يمكن، بحيث يمكنك تقديم أفضل الخدمات للأطفال والعائلات.

## المزايا

تقدم برامج Step Up to Quality وصولاً خاصاً إلى الدعم والموارد التي تعمل على تحسين الجودة.

## التدريب

لن تجتاز هذه الرحلة بمفردك! يعد المدربون في برنامج Step Up to Quality خبراء في مجال الرعاية في مرحلة الطفولة المبكرة. ويقومون بمساعدة البرامج، سواء كانت كبيرة أو صغيرة، على خلق أهداف وخطط عمل فردية لتحسين الجودة. سيساعدك المدرب على تحديد نقاط القوة لديك وتحقيق أقصى استفادة منها ودعمك طوال مسار تحسين الجودة.

لا يشترط أن يكون لديك مدرب. ومع ذلك، توافق معظم البرامج المشاركة على أن التدريب هو الشكل الأكثر فائدة من الدعم المقدم من برنامج Step Up to Quality. يوفر المدربون مستوى إضافي من الدعم والتشجيع أثناء العمل نحو أهدافك.

”مدرب Step Up to Quality هو أحد الأصول لأي برنامج. لقد قام مدربتنا بتوفير الموارد لمساعدتنا في معرفة المزيد حول ما نحتاج إليه لتحقيق الجودة. ولقد عملت بشكل فردي مع الموظفين الذين يحتاجون إلى المساعدة، وقمنا معاً بتطوير خطط العمل والأهداف.“

مدير المركز  
الخطوة 4: لينكولن

## أسئلة قد يسألها مدربك

- ما الذي تريد إنجازه؟
- ما هي محاولتك حتى الآن؟
- كيف قمت بتنفيذها؟
- ما هي الخيارات التي تراها للمضي قدماً؟
- ما نوع الدعم الذي تريده مني؟
- كيف تخطط للانتقال في الخطوات؟
- كيف يمكنني دعمك بشكل أفضل؟

## التدريب والتطوير المهني

الحصول على التطوير المهني والتدريب ومجموعة متنوعة من فرص التطوير المهني والتواصل. تتوفر فرص التدريب بتكلفة زهيدة أو بدون تكلفة.

## فرص التدريب

- الأمان معك
- التدريب الإداري
- إحراز تقدم بشأن الأعمال التجارية
- توجيهات التعليم المبكر
- مقاييس تقييم البيئة
- نظام درجات تقييم الفصل الدراسي
- التدريب على المنهج
- تقييم Go NAP SACC

## تعويض إعانات رعاية الطفل

قد يحصل المشاركون الذين يتلقون إعانات رعاية الطفل على زيادات في معدلات الدعم الخاصة بهم بمجرد وصولهم إلى الخطوات 3-5.

يمكن أن يحصل مقدمو الرعاية الذين يتلقون إعانات رعاية الطفل على زيادة بنسبة 5% عندما يصلون إلى الخطوة 3. قد توجد زيادة إضافية بنسبة 5% لكل خطوة إضافية يتم تحقيقها.

بعض البرامج مؤهلة للدخول في الخطوة 3، مثل البرامج المعتمدة على المستوى الوطني. إذا دخل أحد البرامج في الخطوة 3، فقد يحصل على أول زيادة في الدعم عند وصوله إلى الخطوة 4.

## المكافآت التحفيزية

ستحصل على مكافآت التحفيزية الأولى عندما تصل إلى أي خطوة لأول مرة. استخدم المكافآت التحفيزية لدفع ثمن مواد البرنامج مثل الكتب أو الألعاب أو رسوم فرص التطوير المهني.

مراكز رعاية الأطفال	دور رعاية الأطفال الأسرية	الخطوة
500 دولار	250 دولار	الخطوة 2
750 دولار	400 دولار	الخطوة 3
1000 دولار	500 دولار	الخطوة 4
1250 دولار	600 دولار	الخطوة 5

## الدعم المالي

يمكن للمدرب أيضًا إرشادك إلى الموارد والمعلومات لمساعدتك على الوصول إلى الدعم والتمويل الإضافيين. في ما يلي بعض الفرص التي يوفرها شركاء Step Up to Quality:

### • T.E.A.C.H. Early Childhood® Nebraska

**المنح الدراسية:** يتوفر عدد محدود من المنح الدراسية من خلال جمعية نبراسكا لتعليم الأطفال الصغار. تساعد المنح الدراسية الأفراد العاملين في الحصول على شهادة أو دبلوم، أو درجة زمالة أو بكالوريوس في التعليم في مرحلة الطفولة المبكرة.

• **مساعد تنمية الطفل (CDA):** تتوفر تمويلات محدودة من خلال إدارة التعليم في نبراسكا، مكتب الطفولة المبكرة لمساعدة إخصائيي رعاية الطفولة المبكرة المهنيين الذين يرغبون في التقدم بطلب للحصول على شهادة مساعد تنمية الطفل (CDA)، وهو مؤهل معترف به وطنيًا. يمكن أن تساعد الأموال في دفع الرسوم للتقييم الأولي أو التجديد.

• **اعتماد البرنامج:** تتوفر تمويلات محدودة من خلال إدارة التعليم في نبراسكا، بمكتب الطفولة المبكرة لمساعدة البرامج في دفع جزء من تكاليف الاعتماد الوطني المعترف به.

• **منح الجودة:** تتوفر المنح من خلال وزارة الصحة والخدمات البشرية في نبراسكا لمساعدة برامج رعاية الأطفال التي تعمل على تحسين الجودة.

## نظرة عامة على الخطوات

### الطريق إلى برامج الرعاية المبكرة وبرامج التعليم فائقة الجودة.

تحتوي برامج الطفولة المبكرة على العديد من الجوانب التي تؤثر على جودة الرعاية المقدمة للأطفال الصغار.

يركز برنامج Step Up to Quality على المجالات التالية، والتي تعرف أيضًا بمعايير الجودة التالية:

- منهج البرنامج وبيئات التعليم والمبادرات التفاعلية
- نتائج تعليم الأطفال
- التدريب والتطوير المهني المستمر
- الشراكات والمشاركة الأسرية
- إدارة البرنامج

### الخطوة 1

- قم بإتمام البرنامج التوجيهي
- قم بملء طلب البرنامج
- أدخل المدير والموظفين في نظام السجلات المهنية

### الخطوة 2

- قم بإتمام جلسات دورات التدريب:
- سلسلة الأمان معك
- سلسلة مجال توجيهات التعليم المبكر
- التدريب الإداري أو إحراز التقدم بشأن الأعمال التجارية
- قم باستكمال توجيهه Go NAP SACC والتقييم الذاتي المسبق
- قم بملء استبيان فائدة التدريب

### الخطوات 3-5

- قم باستكمال تدريب أدوات المراقبة
- قم بوضع خطط عمل
- قم باستكمال وتقديم تدريب أدوات الاستعداد للتقييم
- كسب النقاط بناءً على معايير الجودة

برامج مرحلة ما قبل الروضة التي أنشأتها المدارس العامة وبرامج Head Start والبرامج المعتمدة وطنيًا المؤهلة للدخول في الخطوة 3.

## الخطوة 1

### 1. قم بإتمام البرنامج التوجيهي

يجب أن يقوم المدير أو المقدم الأساسي لدور رعاية الأطفال الأسرية بإكمال جلسة التوجيه من Step Up to Quality.

يمكنك العثور على جدول التوجيه عبر الرابط التالي:  
[education.ne.gov/StepUpToQuality/get-started/orientation](http://education.ne.gov/StepUpToQuality/get-started/orientation)

### 2. قم بملء طلب البرنامج

يجب على جميع البرامج المهتمة التقدم بطلب للمشاركة. إذا كان برنامجك يحتوي على مواقع متعددة، فيجب أن الاشتراك لكل موقع على حدة.

تقدم بطلب عبر الإنترنت على الموقع الإلكتروني لنظام السجلات المهنية للرعاية للطفولة المبكرة في نبراسكا:

[www.education.ne.gov/StepUpToQuality/get-started/apply](http://www.education.ne.gov/StepUpToQuality/get-started/apply)

### تتضمن معلومات طلب البرنامج:

- معلومات الاتصال بالبرنامج
- معلومات الموقع
- المنافع المقدمة إلى الموظفين
- عدد الأطفال الذين تمت خدمتهم
- الرسوم المفروضة للأطفال من أعمار معينة
- تحديد ما إذا كان البرنامج يخدم الأطفال ذوي الاحتياجات الخاصة أم لا
- تحديد ما إذا كان البرنامج يوفر وسائل النقل إلى المنزل أو المدارس أم لا
- تحديد ما إذا كان البرنامج يخدم الأطفال المؤهلين للحصول على إعانة رعاية الطفل أم لا

### ”بمجرد أن تعرف أن Step Up to Quality

هي عملية مستمرة ستعمل من خلالها بالسرعة التي تناسبك، فهذا ليس مرهقاً تماماً. ليس من المفترض أن يتم التعجيل بالعملية - سيكون لكل برنامج جدول زمني خاص به.“

مدير المركز  
الخطوة 4: لينكولن

### 3. أدخل المدير والموظفين في نظام السجلات المهنية للرعاية في مرحلة الطفولة المبكرة في نبراسكا

سيقوم كل مدير/صاحب ترخيص/مالك بإنشاء ملف تعريف للبرنامج وملف شخصي لأنفسهم في نظام السجلات. بمجرد إنشاء ملف تعريف البرنامج، يجب على كل موظف إكمال السجل. يجب أن يكون لدى الموظفين عناوين بريد إلكتروني شخصية، وتستغرق العملية من 10 إلى 15 دقيقة لكل موظف.

تتضمن معلومات السجل المهني ما يلي:

- معلومات الاتصال
- التعليم
- التدريبات المكتملة
- بيانات الاعتماد
- الأجور
- الخبرات المهنية

### نظام السجلات المهنية للرعاية للطفولة المبكرة في نبراسكا

تم تطوير نظام السجلات المهنية للرعاية للطفولة المبكرة في نبراسكا من قبل إدارة التعليم في نبراسكا، مكتب الطفولة المبكرة، استجابة لقانون رعاية الطفل لبرنامج Step Up to Quality لعام 2013. يقوم النظام بتجميع وتخزين البيانات المهمة حول برامج الطفولة المبكرة في نبراسكا، بما في ذلك:

- المشاركة في برنامج Step Up to Quality، بما في ذلك بيانات المراقبة والبيانات المهمة الأخرى
  - المشاركة في تدريبات الترخيص المطلوبة
  - سجلات ومؤهلات موظفي البرنامج
- تقييم نظام السجلات المهنية للرعاية للطفولة المبكرة في نبراسكا على:
- [ecrecords.education.ne.gov](http://ecrecords.education.ne.gov)

## الخطوة 2

### 1. قم بإتمام دورات التدريب المطلوبة

يتعين على جميع مدبري/أصحاب ترخيص/مالكي برنامج Step Up to Quality إكمال جلسات التدريب التالية:

- برامج مراكز رعاية الأطفال ومرحلة ما قبل المدرسة بصلاحية ترخيص لعدد 13 برنامج أو أكثر.
  - سلسلة الأمان معك (4 ساعات)
  - سلسلة مجال توجيهات التعليم المبكر (42 ساعة)
  - برنامج التدريب الإداري (45 ساعة)
  - برامج دور رعاية الأطفال الأسرية: ومرحلة ما قبل المدرسة بصلاحية ترخيص لعدد 12 برنامج أو أقل.
  - سلسلة الأمان معك (4 ساعات)
  - سلسلة مجال توجيهات التعليم المبكر (42 ساعة)
  - إحراز تقدم بشأن الأعمال التجارية (20 ساعة)
- لا يحتاج المدبرون/أصحاب التراخيص/المالكون الذين أكملوا مسبقاً سلسلة مجال توجيهات التعليم المبكر، أو برنامج التدريب الإداري، أو إحراز التقدم بشأن الأعمال التجارية، إلى إعادة هذه الدورات التدريبية. يجب التحقق من التدريب السابق من خلال نظام السجلات المهنية للطفولة المبكرة في نبراسكا.

### 2. قم باستكمال توجيهه Go NAP SACC والتقييم الذاتي المسبق

يعمل التقييم الذاتي للنشاط البدني للتغذية ورعاية الطفل (Go NAP SACC) توجيه مقدمي الرعاية للأطفال والمعلمين من خلال سلسلة من الخطوات لإجراء تغييرات صحية على برامجهم.

للوصول إلى الخطوة 2، يجب أن تقوم برامج Step Up to Quality بما يلي:

- إكمال توجيهه Go NAP SACC.
- تقديم التقييم الذاتي المسبق الذي يغطي جميع المجالات الخمسة. تشمل المناطق التغذية والنشاط البدني واللعب في الهواء الطلق واستخدام الهاتف المحمول والرضاعة الطبيعية وتغذية الرضع.

يمكن الوصول إلى فيديو التوجيه والتقييم الذاتي عبر الرابط التالي [negonapsacc.unl.edu](http://negonapsacc.unl.edu).

يجب إنشاء حساب لتسجيل الدخول ومشاهدة الفيديو وإجراء التقييم.

### 3. قم بملء استبيان فائدة التدريب

مع قرب الانتهاء من متطلبات التدريب، يجب على المدير/صاحب الترخيص/المالك الاتصال بإدارة برنامج Step Up to Quality لإجراء استبيان الفائدة الخاصة بالمدرّب. سوف يقوم موظفو Step Up to Quality بتعيين مدرّب لكل برنامج. طلب استبيان الفائدة الخاصة بالمدرّب عن طريق الاتصال بإدارة برنامج:

**Step Up to Quality office**  
[nde.stepuptoquality@nebraska.gov](mailto:nde.stepuptoquality@nebraska.gov)  
844.807.5712

”يبدو أن هناك الكثير من العمل، ويمكن أن يكون كذلك في بعض الأحيان، ولكن الأمر كله يستحق أن تعرف أنك تفعل ما تستطيع لمنح الأسر وأطفالهم أفضل رعاية ممكنة!“

مدير المركز  
الخطوة 2: غيرنغ

## الخطوات 3-5

البرامج التي تتوافق فيها جميع غرف الصفوف في موقع معين مع القاعدة 11 أو معايير الأداء في البداية، أو معتمدة على المستوى الوطني، يمكن إدخالها في الخطوة 3. سوف يتم طلب وثائق الاعتماد عند الانتهاء من تطبيق البرنامج.

### 1. قم باستكمال تدريب أدوات المراقبة

يجب أن تختار البرامج مقياس تقييم البيئة (ERS) و/أو نظام درجات تقييم الفصل الدراسي (CLASS™) وإكمال التدريب المطلوب لهذه الأداة.



### 3. قم باستكمال وتقديم تدريب أدوات الاستعداد للتقييم

يمكن أن تجد أداة الاستعداد للتقييم على موقع Step Up to Quality ضمن المسار > Providers + Educators > Forms (مقدمي الخدمة + المربين < مقدمي الخدمة المسجلين < النماذج). هذا هو طلبك الرسمي للمراجعة والتقييم في الموقع. بمجرد تقديمك لأداة الاستعداد للتقييم، لن يتم إجراء أي تغييرات.

أرسل النموذج المكتمل إلى

[nde.stepuptoquality@nebraska.gov](mailto:nde.stepuptoquality@nebraska.gov)

أو بالبريد إلى:

**برنامج Step Up to Quality**

**صندوق البريد رقم 94987**

**لينكولن، NE 68509**

بمجرد استلام النموذج الخاص بك، سيقوم مكتب Step Up to Quality بتعيين مراجع أو مراقب تقييم لزيارة برنامجك. سيقوم برنامج Step Up to Quality بتقييم بعض مؤشرات

#### دورة تقييم برنامج Step Up to Quality

يمكنك للبرنامج طلب مراجعة وتقييم إعادة النظر في الموقع مرة واحدة في السنة (بناءً على التاريخ المطبوع على آخر شهادة) إذا كنت مستعداً للانتقال لأي خطوة.

تنتهي صلاحية تقييمات الخطوة حسب الجدول التالي:

- الخطوة 3 - كل سنتين
- الخطوة 4 - كل سنتين
- الخطوة 5 - كل خمس سنوات

يجب أن تقدم البرامج أداة الاستعداد للتقييم وأن توافق عليها في موعد لا يتجاوز الشهر قبل تاريخ انتهاء صلاحية التقييم، أو ستعود إلى تقييم الخطوة 2. ستعود منطقة المدرسة وبرامج Head Start و/أو البرامج المعتمدة إلى تقييم الخطوة 3.

الجودة من خلال الأعمال الورقية وسجلات التدريب والسجلات التعليمية والسياسات والإجراءات.

سوف تتطلب مؤشرات أخرى المراقبة في الموقع من قبل المراقب ومراجع التقييم. سيقوم المراقبون بتقييم البيئة وتفاعلات المعلم والطفل باستخدام تقييم ERS و/أو CLASS. سيكون المراقبون ومراجعو التقييم عبارة عن شخص غير مرتبط ببرنامجك بالفعل.

## نظام CLASS و ERS

### نظام درجات تقييم الفصل الدراسي (CLASS)

يعد نظام CLASS عبارة عن أداة مراقبة تركز على فعالية تفاعلات الفصل بين المدرسين والأطفال وهذا يشمل الدعم العاطفي، وتنظيم الفصول الدراسية والدعم التعليمي. تعزز هذه التفاعلات اليومية التنمية الاجتماعية والإدراكية للأطفال.

وقد تم تطوير أدوات المراقبة للمجموعات الخاصة بالأطفال الرضع، والأطفال الصغار، ومرحلة ما قبل الروضة، ومرحلة K-3، والفئات العمرية في المرحلة الابتدائية والثانوية. في كل مستوى عمري، يركز نظام CLASS على التفاعلات التي تدعم التعلم.

يتم استخدام نظام CLASS للبرامج داخل المركز فقط. إذا اخترت نظام CLASS، فإن التدريب المطلوب هو مقدمة CLASS.

### مقياس تقييم البيئة (ERS)

يعتبر نظام ERS طريقة مقبولة على نطاق واسع لتقييم وتحسين جودة البرامج المنزلية والمركزية. يقوم نظام ERS بقياس جودة التفاعلات بين المعلمين والأطفال. تدعم الجداول الزمنية والمواد والمساحات في الفصل الدراسي هذه التفاعلات وهي مدرجة في نظام ERS.

يتم تعريف ERS على نطاق واسع ويشمل حالياً:

- مقياس تقييم بيئة الطفولة المبكرة - الطبعة الثالثة (ECERS-3)
- مقياس تقييم بيئة الرضع/الأطفال الصغار - الطبعة الثالثة (ITERS-3)
- مقياس تقييم بيئة رعاية الأطفال الأسرية - طبعة منقحة (FCCERS-R).

إذا قمت باختيار نظام ERS، فإن التدريب المطلوب هو مقدمة إلى ERS.

## 2. قم بوضع خطط عمل

يتم تشجيع البرامج على تطوير برامج أو خطط عمل تعتمد على نتائج التقييم الذاتي. يمكن لمدربي Go NAP SACC مساعدتك على تطوير وتنفيذ خطط العمل التي تخص NAP SACC، بينما يمكن لمدربي Step Up to Quality القيام بذلك لكل من ERS و CLASS.

## وثائق التقييم

توفر البرامج الوثائق للتحقق من استيفائها للمتطلبات المحددة. قد تتضمن المستندات، على سبيل المثال لا الحصر:

- ملفات الأطفال
  - سجلات الأطفال
  - دليل الوالدين
  - سياسات البرنامج
  - إجراءات/سياسات ودليل الموظفين
  - وثائق توجيه الموظفين
  - خطط التوظيف
  - خطط الدروس
  - الجداول الزمنية اليومية
  - مصفوفة الأنشطة/خطط المنهج
  - نسخ نماذج الفحص التنموية المكتملة للأطفال
  - نسخ من تقييمات الطفل المكتملة
  - النشرات الإخبارية
  - موقع المنشأة
  - ملاحظات من المؤتمرات أو الاجتماعات
  - المعلومات المنشورة في مجال الموارد الأسرية، المكتبة، الفصول الدراسية، لوحات الإعلانات، مجلدات الموارد، وغيرها
  - محاضر الاجتماعات وجدول أعمال اجتماعات الموظفين
  - محاضر الاجتماعات وجدول أعمال اجتماعات IEP/IFSP
- لتحديد نقاط التطوير المهني والتدريب المستمر، قد يقوم برنامج Step Up to Quality بمراجعة ما يلي بناءً على المؤشرات التي حددتها في هذا المعيار:
- ساعات التدريب
  - الساعات المعتمدة
  - بيانات الاعتماد والسجلات التعليمية لموظفي التدريب في البرنامج، أو المديرين، أو المرخص لهم أو مقدمي الخدمات الأساسيين من خلال نظام السجلات المهنية للطفولة المبكرة في نبراسكا.
- البرامج مسؤولة عن ضمان تحديث جميع بيانات الموظفين ودقتها.

## 4. كسب النقاط بناءً على معايير الجودة

يتم تحديد التقييمات للخطوات 3-5 من خلال عدد النقاط التي يكسبها البرنامج الخاص بك أثناء المراقبة المستقلة ومراجعة مؤشرات الجودة.

يجب أن تكسب البرامج نقطة واحدة على الأقل في كل منطقة قياسية.

مراكز رعاية الأطفال	دور رعاية الأطفال الأسرية	
الخطوة 3	30-50 نقطة	30-43 نقطة
الخطوة 4	51-79 نقطة	44-58 نقطة
الخطوة 5	80-100 نقطة	59-82 نقطة

## كسب النقاط

لكسب النقاط، يجب أن تكمل البرامج أداة الاستعداد للتقييم، وأن تقدم الوثائق المطلوبة وتتم زيارتها في الموقع.

يمكن للبرامج اختيار النقاط التي يجب التركيز عليها داخل كل منطقة قياسية.

يجب أن تركز البرامج على المؤشرات التي تكسب النقاط على الفور، ثم تضيف نقاطاً إضافية عند العمل على مؤشرات أخرى.

## مؤشرات ومعايير الجودة

معايير الجودة هي مجالات عالمية مهمة لجودة البرامج. تستند هذه المناطق إلى ممارسات بحثية مرتبطة بتحسين تعلم الأطفال وتطورهم.

يتم تقييم برامج Step Up to Quality على أساس الوفاء بمعايير الجودة الخمس التالية:

- المناهج الدراسية وبيئات التعلم والتفاعل بين المعلم والطفل
- نتائج تعليم الأطفال
- التدريب والتطوير المهني
- الشراكات والمشاركة الأسرية
- إدارة البرنامج

يتكون كل معيار من معايير الجودة من مؤشرات الجودة، والتي تصف توقعات ومقاييس جودة محددة. تساعد معايير الجودة والمؤشرات في ضمان قيام مقدمي الخدمة بتنفيذ ممارسات فائقة الجودة في ولاية نبراسكا.

## معايير الجودة

### 1. المناهج الدراسية وبيئات التعلم والتفاعل بين المعلم والطفل

**المنهج:** يجب على مقدمي الخدمات استخدام منهج قائم على الأدلة يكون مناسبًا من الناحية التطويرية، ويتوافق مع ولاية نبراسكا إرشادات التعليم المبكر، وتشمل تغذية الطفل والنشاط البدني.

**بيئات التعلم:** سواء كان ذلك في دار رعاية الأطفال الأسرية أو مركز رعاية الأطفال أو مرحلة ما قبل المدرسة، يجب على مقدمي الخدمة اعتماد جميع الأنشطة التعليمية لتلبية احتياجات الأطفال.

**عمليات تفاعل المعلم والطفل:** يجب على المعلمين إشراك الأطفال بفاعلية في التعلم اليومي من خلال مناهج تعليمية فعالة تعزز التعلم والتطور لكل طفل.

### 2. نتائج تعليم الأطفال

يجب أن يكون مقدمو الرعاية المبكرة للأطفال والمعلمون على دراية بالمرحل التنموية، والتقييمات المنتظمة الكاملة والتواصل حول مهارات الأطفال ونقاط قوتهم واحتياجاتهم.

### 3. التدريب والتطوير المهني

ينبغي أن تزويد البرامج بالموظفين ذوي المعرفة والفعالية والمهنيين الذين يواصلون التعلم مدى الحياة.

### 4. الشراكات والمشاركة الأسرية

يجب على مقدمي الرعاية والمعلمين الحفاظ على علاقات تعاونية مع العائلات للمساعدة في دعم التعلم والتطوير لكل طفل.

### 5. إدارة البرنامج

يقوم مقدمو برامج الرعاية المبكرة وبرامج التعليم فائقة الجودة باختيار وتوجيه الموظفين والبداية بعناية، وأن يكون لديهم سجل ممارسات أعمال سليمة لإدارة الإيرادات والمصروفات وصيانة المرافق.

## نقاط ومعايير الجودة

معايير الجودة	مراكز رعاية الأطفال	دور رعاية الأطفال الأسرية
المنهج وبيئات التعلم والمحادثات التفاعلية	56 نقطة	38 نقطة
• التدريب وخطط العمل والمراقبة • المنهج	10 نقطة	10 نقطة
نتائج تعليم الأطفال	9 نقطة	9 نقطة
التدريب والتطوير المهني المستمر	11 نقطة	11 نقطة
الشراكات والمشاركة الأسرية	6 نقطة	6 نقطة
إدارة البرنامج	8 نقطة	8 نقطة
إجمالي نقاط المتاحة	100 نقطة	82 نقطة

# 1. المنهج وبيئات التعلم والمبادرات التفاعلية

يجب أن تقوم البرامج باختيار أداة مراقبة (CLASS و/أو ERS) وإكمال التدريب المطلوب لتلك الأداة. يمكن للبرامج القائمة على المركز فقط تحديد CLASS.

إذا قمت بتحديد ERS، فإن التدريب المطلوب هو مقدمة في ERS.

إذا اخترت CLASS، فإن التدريب المطلوب هو مقدمة CLASS.

النقاط	لماذا هذا المؤشر مهمًا؟	مؤشر الجودة
<b>1.1. التدريب</b>		
1	فهم مقياس المراقبة ERS والمقاييس الفرعية وكيف يتم تسجيل المقياس.	1. يحضر المرشح الرئيسي للبرنامج مقدمة التدريب على مقياس تقييم البيئة.
1	التعرف على المعلومات التفصيلية عن أساليب قياس ERS للمجالات وكيف يتم تقييم عمليات القياس.	2. يحضر المرشح الرئيسي للبرنامج جلسة ممارسة التدريب على مقياس تقييم البيئة.
1	فهم نظام CLASS، والنطاقات والأبعاد، وكيف يتم تقييمها.	3. يحضر المرشح الرئيسي للبرنامج مقدمة التدريب على نظام CLASS.
1	مساعدة البرامج على فهم كيف يتم تقييم مقياس الملاحظة هذا بمزيد من التفصيل.	4. يحضر المرشح الرئيسي للبرنامج التدريب على مراقبة CLASS.
1	مساعدة برامج الطفولة المبكرة على فهم أفضل ممارسات تغذية الطفل والنشاط البدني وكيفية تنفيذها.	5. يقوم المرشح الرئيسي للبرنامج بإكمال التدريب على تقييم Go NAP SACC.
<b>1.1. خطة العمل من أجل تحسين الجودة (حسب التقييم الذاتي)</b>		
2	مساعدة البرامج على التركيز على التغييرات التي يخططون لها فيما يتعلق بالنتائج الواردة من التقييم الذاتي.	6. يقوم المرشح الرئيسي للبرنامج بإكمال خطة العمل من أجل تحسين الجودة بناءً على التقييم الذاتي بشأن ERS.
2	مساعدة البرامج على التركيز على التغييرات التي يخططون لها فيما يتعلق بالنتائج الواردة من التقييم الذاتي.	7. يقوم المرشح الرئيسي للبرنامج بإكمال خطة العمل من أجل تحسين الجودة بناءً على التقييم الذاتي بشأن CLASS.
2	مساعدة البرامج على التركيز على التغييرات التي يخططون لها فيما يتعلق بمجالات التركيز الأساسية الموجودة في التقييم الذاتي.	8. يقوم المرشح الرئيسي للبرنامج بإكمال وثيقة تخطيط العمل حسب التقييم الذاتي المسبق الذي يخص Go NAP SACC.



النقاط	لماذا هذا المؤشر مهمًا؟	مؤشر الجودة
<b>أ. الملاحظات</b>		
	<p>لقياس جودة التفاعلات بين المعلمين والأطفال. قد ترتبط التفاعلات بين المعلم والطفل بعلامات أعلى في المفردات والرياضيات. هذه هي المهارات الأساسية للأطفال الذين على وشك الدخول إلى مرحلة رياض الأطفال.</p> <p>قد ترتبط التفاعلات الفعالة أيضًا بكسب المهارات في الكفاءة الاجتماعية ومشاكل أقل في السلوك.</p>	<p><b>10. نظام درجات تقييم الفصل الدراسي (CLASS)</b></p> <p>نظام CLASS للرضع نظام CLASS للأطفال الصغار نظام CLASS لمرحلة ما قبل رياض الأطفال (Pre-K)</p> <p>يتم تقييم درجات عناصر CLASS في سلسلة من 1 إلى 7، مع اعتبار 6-7 مرتفع، و 3-5 متوسط و 1-2 منخفض.</p> <p>بالنسبة للبرامج داخل المركز، سيتم اختيار نسبة 30٪ على الأقل من المجموعات/الصفوف للأطفال عشوائياً للملاحظة. سيضمن ذلك مجموعة/صف واحد على الأقل لكل فئة عمرية.</p>
	<b>متوسط الدرجة</b>	
3	متوسط الدرجة 3.5 - 4.9	متوسط درجة البرنامج بشكل عام
6	متوسط الدرجة 5.0 - 5.9	
9	متوسط الدرجة 6.0 وأعلى	
	<b>متوسط درجة المجال</b>	<b>مجالات الفصل الدراسي (Class)</b>
1	متوسط درجة المجال 2.0-3.4	دعم المشترك للتعلم (طفل صغير) والدعم التعليمي (مرحلة ما قبل الروضة)
2	متوسط درجة المجال 3.5-4.9	
3	متوسط درجة المجال 5.0 وأعلى	
1	متوسط درجة المقياس الفرعي 4.0-4.9	الدعم العاطفي للرعاية (الرضيع)
2	متوسط درجة المقياس الفرعي 5.0-5.9	الدعم العاطفي والسلوكي (طفل صغير)
3	متوسط درجة المقياس الفرعي 6.0 وأعلى	الدعم العاطفي (ما قبل الروضة)
1	متوسط درجة المقياس الفرعي 4.0-4.9	مؤسسة الفصل الدراسي (مرحلة ما قبل الروضة)
2	متوسط درجة المقياس الفرعي 5.0-5.9	
3	متوسط درجة المقياس الفرعي 6.0 وأعلى	

مؤشر الجودة	لماذا هذا المؤشر مهمًا؟	النقاط
<b>11. الملاحظات</b>		
<b>11. نشر نتائج التقييم الذاتي لتقييم Go NAP SACC</b>	يساعد Go NAP SACC في برامج الرعاية والتعليم المبكر في تطوير ممارسات الجودة لمنع السمنة في مرحلة الطفولة. يساعد التقييم الذاتي في تعزيز الصحة والتعلم عند الأطفال الصغار من خلال التغذية والنشاط البدني.	
	يحضر مدير البرنامج تدريب GO NAP SACC ويكمل وثيقة تخطيط العمل قبل إتمام التقييم الذاتي اللاحق	
<b>نتائج التقييم الذاتي اللاحق</b>		
<b>ممارسات وسياسة تغذية الرضع والرضاعة الطبيعية</b>		النقاط
	30-49.9% من إجمالي الممارسات	1
	50-69.9% من إجمالي الممارسات	2
	70-100% من إجمالي الممارسات	3
<b>ممارسات وسياسة التغذية</b>		النقاط
	30-49.9% من إجمالي الممارسات	1
	50-69.9% من إجمالي الممارسات	2
	70-100% من إجمالي الممارسات	3
<b>التعلم واللعب في الهواء الطلق</b>		النقاط
<b>ممارسات وسياسة النشاط البدني واستخدام الهاتف المحمول</b>		النقاط
	30-49.9% من إجمالي الممارسات	1
	50-69.9% من إجمالي الممارسات	2
	70-100% من إجمالي الممارسات	3

يرجى الرجوع إلى تقرير *Step Up to Quality Feedback* الوارد في حسابك على موقع *Go NAP SACC*. سيخبرك هذا عن عدد النقاط التي حصل عليها البرنامج من التقييم الذاتي اللاحق لكل قسم من الأقسام المذكورة أعلاه.

مؤشر الجودة	لماذا هذا المؤشر مهمًا؟	النقاط
<b>1ب: المنهج، والتعليم ودعم الموظفين</b>		
1. يستخدم البرنامج منهجًا قائمًا على الأدلة/ مناسبًا للتنمية.	يتضمن المنهج أهدافًا للأطفال والعائلات، والخبرات والمواد التي يقدمها البرنامج لمساعدة الأطفال في تحقيق تلك الأهداف، وكيف يعمل المهنيون في مرحلة الطفولة المبكرة لدعم الأطفال.	2
2. يتوافق منهج البرنامج مع إرشادات نبراسكا للتعليم المبكر. تتوفر قائمة المناهج المعتمدة على موقع Step Up to Quality. إذا لم يكن المنهج الدراسي الخاص بك موجودًا في القائمة المعتمدة، فيمكنك إكمال أداة اتساق المنهج لمراجعتك والموافقة عليه. إذا قمت بإرسال أداة اتساق المنهج، يجب أن تحصل على موافقة قبل تقديم أداة الاستعداد للتقييم. اتصل بمكتب Step Up to Quality لطرح الأسئلة المتعلقة بالمنهج.	تساعد عملية اتساق المنهج مع إرشادات نبراسكا للتعليم المبكر على ضمان حصول جميع الأطفال على تعليم مناسب من الناحية التنموية.	2
3. يتم تدريب طاقم التدريس الرئيسي أو مالك دار رعاية الأطفال الأسرية على منهج البرنامج.	يساعد التدريب على تنفيذ المنهج المعتمد المدرسين على وضع أنشطة التعلم موضع التطبيق.	2
4. يُكمل طاقم التدريس الرئيسي أو مالك دار رعاية الأطفال الأسرية سلسلة تدريب مجال المبادئ التوجيهية للتعليم المبكر في نبراسكا.	يساعد التدريب على المبادئ التوجيهية للتعليم المبكر في نبراسكا الموظفين على توفير الخبرات التنموية المناسبة للأطفال.	2
5. يوفر البرنامج منهجًا يشتمل على التغذية و/ أو النشاط البدني للأطفال.	يصبح الأطفال أكثر صحة عندما يكون لديهم فرص للنشاط البدني وتنمية المهارات الحركية الجسيمة، وتوفير التغذية المناسبة لهم.	2



## 2. نتائج تعليم الأطفال

مؤشر الجودة	لماذا هذا المؤشر مهمًا؟	النقاط
1. يتم إجراء الفحص التنموي خلال 90 يومًا من تسجيل الطفل وتتم مشاركة النتائج مع العائلات. يمكن أن يساعدك مدرب Step-Up to Quality في تحديد أدوات الفحص التنموي المناسبة.	يعد التحديد المبكر للتأخيرات التنموية المحتملة أمرًا بالغ الأهمية لدعم تنمية الطفل. يمكن للموظفين الذين لديهم دراية بمراحل التنمية أن يشاركوا المعلومات ويساعدوا على ربط العائلات بالخدمات والتقييم المناسبين. بعض الأسئلة لتسأل نفسك عن ممارسات الفحص التنموي الخاصة بك: • هل يتم إجراء الفحص لكل طفل في غضون 90 يومًا من التسجيل لتحديد الاهتمامات التنموية وتحديد ما إذا كان الطفل بحاجة إلى المزيد من التقييمات الرسمية؟ • هل أداة الفحص موثوقة وصالحة؟ • هل يتم توفير نتائج الفحص لكل عائلة؟ • هل يشارك البرنامج المعلومات مع العائلات حول كيفية العثور على خدمات تنموية عند الحاجة؟	1
2. يتوافق التقييم المستمر لنقاط القوة والاحتياجات لدى الأطفال مع المبادئ التوجيهية للتعليم المبكر في نبراسكا. يتم استخدام نتائج التقييم لتطوير خطط التعليم، وتتبع التقدم والإبلاغ بالإرشادات. يمكن أن يساعدك مدرب Step-Up to Quality في تحديد أدوات التقييم المناسبة.	يساعد التقييم المستمر في تعلم البرامج المرتبطة بتقديم احتياجات كل طفل. وهذا يتيح للبرامج توفير إرشادات تعليم فردي تدعم نمو كل طفل وتطوره على أفضل وجه. بعض الأسئلة لتسأل نفسك عن ممارسات التقييم الخاصة بك: • هل يتم استخدام التقييم الرسمي وغير الرسمي؟ • هل يتم جمع المعلومات وتحليلها ثلاث مرات على الأقل سنويًا؟ • كيف يتم استخدام البيانات للإبلاغ بالمناهج والتخطيط وتتبع التقدم؟	2
3. يقوم البرنامج بإجراء مراجعة دورية ويستخدم بيانات تقييم الطفل من أجل التحسين المستمر للبرنامج.	يعتبر النظر إلى الاتجاهات أو الأنماط بمثابة أداة تخطيط قيمة لدعم مجموعات الأطفال. يفحص مؤشر الجودة: • كيف تتم تلبية الاحتياجات الفردية لكل طفل في أي مجموعة عند وضع خطط لتحسين البرمجة؟ • هل توجد خطط عمل محددة لمعالجة تحسينات البرنامج؟	2
4. يشارك البرنامج بيانات الأطفال الفردية من التقييمات الجارية مع الأسر.	يدعم إعلام وإشراك الأسر في تقدم ونمو أطفالهم تنمية الطفل في كل من البرنامج والمنزل.	1
5. يقدم البرنامج دليلًا على مشاركة الأسرة في تطوير الخطط الانتقالية لفرادى الأطفال.	إن إشراك ومشاركة الأسر في تقدم أطفالهم ونموهم وتحولاتهم يدعم نمو الطفل.	1

النقاط	لماذا هذا المؤشر مهمًا؟	مؤشر الجودة
1	تحتاج البرامج إلى دعم الأطفال والعمل مع غيرهم من المهنيين في مرحلة الطفولة المبكرة عند رعاية الأطفال ذوي الاحتياجات الخاصة.	6. يحتوي البرنامج على إجراءات معمول بها لمقابلة مزودي الخدمات المجتمعية لبرنامج IFSP و/أو تخطيط IEP للأطفال ذوي الاحتياجات الخاصة.
1	تحتاج البرامج إلى دعم الأطفال والعمل مع غيرهم من المهنيين في مرحلة الطفولة المبكرة عند رعاية الأطفال ذوي الاحتياجات الخاصة.	7. يشارك موظفو البرنامج في برنامج الخطة التعليمية و/أو تخطيط IEP للأطفال ذوي الاحتياجات الخاصة.

### 3. التدريب والتطوير المهني المستمر

الطفولة المبكرة هي مجال ديناميكي ومتغير باستمرار. يقدم البحث باستمرار معلومات جديدة عن تطور دماغ الأطفال الصغار. من الضروري أن يشارك مقدمو رعاية الطفولة المبكرة في التدريب والتعليم المستمر اللذين يدعمان التفاعلات فائقة الجودة مع الأطفال. يلتزم أنجح مهنيي الطفولة المبكرة بالتعلم طوال الحياة. ويتابعون تحصيل المعرفة الجديدة بنشاط ودأب عندما تصبح متاحة. ملاحظة: سيتم تسجيل برنامج Family Child Care Home II كبرامج داخل المركزي لهذا القسم لأن لديهم أكثر من موظف واحد.

النقاط	مؤشر الجودة
1	1. CDA أو شهادة/دبلوم سنة واحدة تخص *ECE من كلية المجتمع أو أعلى.
1	2. لديه ما لا يقل عن 20 ساعة معتمدة في الفصل الدراسي في مرحلة الطفولة المبكرة.
2	3. تقييم AA/AAS في ECE أو المجال المرتبط*.
3	4. شهادة البكالوريوس (BA) في ECE أو المجال المرتبط*.
4	5. شهادة الماجستير (MA) في ECE أو المجال المرتبط*.

النقاط		المركز: طاقم التدريس المعين (يجب تعيين موظف واحد على الأقل لكل فصل دراسي كقائد)
1	المستوى الثالث من الكفاءات الأساسية في نبراسكا لإخصائي التعليم في مرحلة الطفولة المبكرة	6. 25% لديهم شهادة CDA أو شهادة/دبلوم سنة واحدة تخصص *ECE من كلية المجتمع أو أعلى.
1		7. 25% لديهم ما لا يقل عن 20 ساعة معتمدة في الفصل الدراسي في مرحلة الطفولة المبكرة.
2	المستوى الرابع من الكفاءات الأساسية في نبراسكا لإخصائي التعليم في مرحلة الطفولة المبكرة	8. 25% لديهم تقييم AA/AAS أو أعلى في ECE أو المجال المرتبط*.
3	المستوى الخامس من الكفاءات الأساسية في نبراسكا لإخصائي التعليم في مرحلة الطفولة المبكرة	9. 25% لديهم شهادة البكالوريوس (BA) أو أعلى في ECE أو المجال المرتبط*.

النقاط		المركز: جميع أعضاء هيئة التدريس الآخرين (المساعدين والمعاونين)
1	المستوى الثالث من الكفاءات الأساسية في نبراسكا لإخصائي التعليم في مرحلة الطفولة المبكرة	10. 25% لديهم شهادة CDA أو شهادة/دبلوم سنة واحدة تخصص *ECE من كلية المجتمع أو أعلى.
1		11. 25% لديهم ما لا يقل عن 20 ساعة معتمدة في الفصل الدراسي في مرحلة الطفولة المبكرة.
2		12. 50% لديهم شهادة CDA أو شهادة/دبلوم سنة واحدة تخصص *ECE من كلية المجتمع أو أعلى.
3	المستوى الرابع من الكفاءات الأساسية في نبراسكا لإخصائي التعليم في مرحلة الطفولة المبكرة	13. 25% لديهم تقييم AA/AAS أو أعلى في ECE أو المجال المرتبط*.

النقاط		مقدم رعاية الأطفال الأسرية
2	المستوى الثالث من الكفاءات الأساسية في نبراسكا لإخصائي التعليم في مرحلة الطفولة المبكرة	14. CDA أو شهادة/دبلوم سنة واحدة تخصص *ECE من كلية المجتمع أو أعلى.
2		15. مقدم FCCH لديه ما لا يقل عن 20 ساعة معتمدة في الفصل الدراسي في مرحلة الطفولة المبكرة.
6	المستوى الرابع من الكفاءات الأساسية في نبراسكا لإخصائي التعليم في مرحلة الطفولة المبكرة	16. تقييم AA/AAS في ECE أو المجال المرتبط*.
8	المستوى الخامس من الكفاءات الأساسية في نبراسكا لإخصائي التعليم في مرحلة الطفولة المبكرة	17. شهادة البكالوريوس (BA) في ECE أو المجال المرتبط*.
10	المستوى السادس من الكفاءات الأساسية في نبراسكا لإخصائي التعليم في مرحلة الطفولة المبكرة	18. شهادة الماجستير (MA) في ECE أو المجال المرتبط*.

التطوير المهني المستمر (دور رعاية الأطفال الأسرية والمركز)		النقاط
19	جميع الموظفين الإداريين/طاقم التدريس المتفرغين لديهم ما لا يقل عن 24 ساعة على من التدريب أثناء الخدمة خلال فترة الاثني عشر (12) شهرا الماضية (أو 3 ساعات معتمدة في الفصل الدراسي للدورات الدراسية الجامعية).	1 يجب أن يكون لديهم 4 ساعات على الأقل من دورة 24 ساعة في الصحة والسلامة. يجب أن تكون الساعات المعتمدة في الفصل الدراسي الثالث مرتبطة بالدور الحالي للموظف في برنامج الطفولة المبكرة، أو المطلوبة لاستكمال برنامج للحصول على درجة في ECE أو في مجال ذي صلة.

\*ملاحظة: تحتوي المجالات ذات الصلة على التعليم الابتدائي، التعليم الخاص في مرحلة الطفولة المبكرة، المناهج والتدريس، العمل الاجتماعي، التمريض، علم النفس، التنمية البشرية والأسرة، الأسرة وعلوم المستهلك، تنمية الشباب، الصحة النفسية/الخدمات الاستشارية.

## 4. الشراكات والمشاركة الأسرية

مؤشر الجودة	لماذا هذا المؤشر مهمًا؟	النقاط
1. يعزز البرنامج لغة الأطفال الأصلية ويشجع على تطوير اللغة الأصلية من خلال تحية الأطفال الذين يتعلمون اللغة الإنجليزية (ELL) وعائلاتهم باللغة الأصلية أو باستخدام عبارات بسيطة من لغة الطفل الأصلية في التواصل اليومي مع الطفل.	1 يحتاج جميع الأطفال أن يروا أنفسهم ممثلين في الفصل على أساس يومي. ويشمل ذلك الهوية والتقاليد الثقافية لكل طفل. لا يحتاج المتخصصون في مرحلة الطفولة المبكرة إلى أن يكونوا ماهرين في اللغة الأصلية لكل طفل. ولكن على مقدمي الخدمة معرفة بعض المصطلحات والعبارات واستخدامها مع الأطفال والعائلات لمساعدة الجميع على الشعور بالترحيب.	1
2. يوفر البرنامج المواد والموارد بطريقة يمكن لجميع الأسر، بما في ذلك عائلات متعلمي اللغة الإنجليزية الوصول إليها.	1 يؤدي ربط العائلات بموارد المجتمع إلى مشاركة أكبر وتحقيق أقصى استفادة من الموارد. تعتبر الموارد الأسرية أكثر وضوحا وفاعلية عندما تكون مناسبة ومفهومة من قبل العائلات في البرنامج.	1
3. يقوم البرنامج بإعلام العائلات عندما يكون هناك تغيير في المعلم أو المعلم البديل، عندما يتم التخطيط لرحلة ميدانية، وعندما يقوم الطفل بتغيير الصفوف الدراسية.	1 تحتاج العائلات إلى الاتساق والاستقرار في الرعاية المبكرة والتعليم لأطفالهم. يمكن للعائلات مساعدة الأطفال في إجراء الانتقال إذا تم إبلاغهم.	1
4. يحتوي البرنامج على إستراتيجيات تواصل لإعلام الأسر بتعلم أطفالهم ومستوى تطويرهم.	2 تحتاج برامج الطفولة المبكرة إلى التواصل بانتظام مع الأسر حول أنشطة التعلم.	2
5. هناك إجراء محدد للعائلة لتقديم ملاحظات للبرنامج.	1 تبحث البرامج فائقة الجودة باستمرار عن طرق لخدمة الأطفال والأسر بشكل أفضل. يجب أن يكون للبرامج إجراء رسمي لجمع تعليقات الآباء.	1

## 5. إدارة البرنامج

مؤشر الجودة	لماذا هذا المؤشر مهمًا؟	النقاط
1. البرامج داخل المركز:	يضمن البرنامج إجراءات لتوجيه الموظفين ومساعدتهم إلى البرنامج. يحتوي البرنامج على دليل مكتوب للموظفين. برامج رعاية الأطفال الأسرية: يضمن البرنامج إجراءات لتوجيه المساعدين و/أو البدلاء للبرنامج بما في ذلك اجتماع الأطفال والأسر قبل افتراض المسؤوليات.	1 تضمّن البرامج فائقة الجودة أن يكون الموظفين الجدد والبدلاء على دراية بالسياسات والإجراءات والمناهج الدراسية.
2. هناك تقييمات ذاتية أو تقييم كفاءات أعضاء هيئة التدريس وخطط التطوير المهني لتحسين المهارات.	تضمّن البرامج فائقة الجودة للموظفين الاستمرار في النمو والتطور في معارفهم ومهاراتهم.	1
3. البرامج داخل المركز:	يتم تعريف وتنفيذ سلم الرواتب أو خطة تعويض جميع أعضاء هيئة التدريس والبدلاء والمساعدين في البرنامج مع الأخذ في الاعتبار تعليم الموظفين وسنوات من الخبرة. برامج رعاية الأطفال الأسرية: يتم تحديد وتنفيذ خطة لتعويض المالكين والبدلاء والمساعدين العاملين في دار رعاية الأطفال الأسرية مع مراعاة تعليم الموظفين وسنوات الخبرة.	1 البرامج فائقة الجودة لديها هيئة تدريس ثابتة ومتسقة. يمكن أن تساعد البرامج في ضمان الاستقرار إذا كانت توفر الأجر والمزايا على أساس التعليم والخبرة. يجب أن تقوم دور رعاية الأطفال الأسرية باستمرار بتقييم ما إذا كانوا يعوضون أنفسهم وبدائلهم بشكل مناسب أم لا.
4. يحتوي البرنامج على ميزانية يتم من خلالها تطوير الإيرادات والنفقات السنوية.	يجب أن يعرف القائمين على برامج الطفولة المبكرة دخلها ومصروفاتها لضمان تغطية تكاليف التشغيل وأن البرامج يمكن أن تدعم نفسه مالياً. من خلال تنظيم الأمور المالية لبرنامجك، يمكنك الاستمرار في أن تصبح جزءاً يعتمد عليه من حياة أطفالك.	1
5. يتم من خلال البرنامج الإبلاغ عن الإيرادات إلى دائرة الإيرادات الداخلية (IRS) والمطالبة بالنفقات المتعلقة بالبرنامج.	تعمل البرامج فائقة الجودة وفقاً لمتطلبات دائرة الإيرادات الداخلية. باتباع متطلبات دائرة الإيرادات الداخلية، تبقى البرامج في وضع جيد مع الضرائب الفيدرالية والحكومية.	1

النقاط	لماذا هذا المؤشر مهمًا؟	مؤشر الجودة
1	تتمتع البرامج فائقة الجودة بممارسات حفظ السجلات لضمان تلقي جميع الإيرادات والتفاصيل المتعلقة بكيفية ووقت دفع المصروفات.	6. يحتوي البرنامج على سجلات لتتبع الإيرادات والنفقات.
1	توفر البرامج فائقة الجودة للأسر معلومات خطية حول عمليات البرنامج، بما في ذلك: <ul style="list-style-type: none"> <li>• الرسوم</li> <li>• ساعات العمل</li> <li>• العطلات وأيام الإغلاق الأخرى</li> <li>• السياسات وجدول التسديد</li> </ul>	7. يحتوي البرنامج على اتفاقية مكتوبة مع العائلات بشأن ساعات العمل، وأيام إغلاق البرنامج، والرسوم، وجدول دفع الرسوم، بما في ذلك الرسوم المتأخرة.
1	عندما تشارك البرامج في برنامج رعاية غذاء الأطفال والبالغين، تتم تلبية الاحتياجات الغذائية اليومية للأطفال.	8. يشارك البرنامج في برنامج رعاية غذاء الأطفال والبالغين.

## عملية التظلم بشأن التقييم الغرض من التظلم بشأن التقييم

- قد تسعى البرامج إلى تقديم شكوى بشأن التقييم بعد استلام تقرير Step Up to Quality Rating للأسباب التالية:
- يشتبه البرنامج في أخطاء في حساب النقاط أو أخطاء فنية أخرى؛ أو
- يدعي البرنامج أن ممارستهم في وقت التقييم في الموقع يجب أن تكون قد حصلت على مستوى واحد أعلى على الأقل.

لا تعالج عملية التظلم من التقييم في Step Up to Quality للأسباب التالية:

- معلومات إضافية/وثائق جمعها البرنامج بعد المراجعة في الموقع؛
- المؤشرات التي لم يحددها البرنامج في أداة الاستعداد للتقييم المكتملة؛
- إذا كانت درجات التقييم الذاتي للبرنامج أعلى من درجة (تقييمات) الملاحظة الرسمية؛
- إذا كانت نتائج البرنامج ERS و CLASS من الملاحظات السابقة أعلى من درجات مراقبة برنامج Step Up to Quality؛
- تاريخ/وقت المراجعة في الموقع (إذا حدثت المراجعة خلال الإطار الزمني الذي حدده البرنامج في طلب نموذج التقييم في الموقع)؛
- اختيار الفصول الدراسية للملاحظات؛
- تغير الوقت المستغرق في الفصول الدراسية؛
- عدم وجود المعلم الأساسي المعين أثناء الزيارة؛
- دار رعاية الأطفال أو دار رعاية الأطفال الأسرية لديها أطفال جدد، أو أطفال مرضى، أو يوم "غير نموذجي" بخلاف ذلك، بما في ذلك اضطرابات في الجدول الزمني المعتاد؛
- المعلومات لم تكن جاهزة للمراجعة من قبل المراجعين/المراقبين في وقت زيارة الموقع؛
- التحقق من التعليم للموظفين؛ أو
- لا يجوز للبرامج ذات التراخيص الموجودة تحت الاختبار أو المعلقة أو الملغاة تقديم شكوى بشأن تقييمك.

## أهلية الاستحقاق

قد تسعى البرامج إلى الحصول على تظلم واحد للتقييم في دورة من تقييم برنامج Step Up to Quality:

- **الخطوة 3:** كل سنتين
- **الخطوة 4:** كل سنتين
- **الخطوة 5:** كل خمس سنوات

## تقديم شكوى التقييم

يجب أن يكمل البرنامج الخطوات التالية في غضون 30 يومًا من استلام تقرير تقييم Step Up to Quality:

1. يجب على مدير البرنامج الإبلاغ بالمخاوف إلى مدير برنامج Step Up to Quality في نبراسكا. يقوم مدير برنامج Step Up to Quality في نبراسكا بمراجعة معايير Step Up to Quality والمؤشرات المرتبطة بالبرنامج لمعالجة سوء الفهم أو الرد على أي أسئلة حول طرق حساب التقييم. تهدف هذه الخطوة الأولية إلى توضيح كيفية حساب التقييم، مما قد يُجنب اللجوء إلى متابعة تقديم التظلم بشأن التقييم.
  2. إذا كان البرنامج لا يزال به مشكلات بعد هذه الرسالة، يجب على مدير سجلات البرنامج إكمال وتقديم نموذج تظلم Step Up to Quality إلى برنامج Step Up to Quality بمكتب قسم التعليم في مرحلة الطفولة المبكرة بولاية نبراسكا، وإرفاق معلومات خطية مفصلة تتضمن:
- تاريخ التواصل مع مدير Step Up to Quality؛
  - وثائق وأدلة ممارسة البرنامج الخاص بكل معايير ومؤشرات الجودة المتنازع عليها؛ و
  - توضيح سبب تحقيق ممارسة البرنامج، في وقت المراقبة أو المراجعة، لمستوى أعلى على الأقل من المستوى المحدد اعتماداً على معايير ومؤشرات Step Up to Quality.

## مراجعة التظلم واتخاذ القرار

أثناء وجود البرنامج في عملية تقييم التظلم، سوف يتم تعليق جميع خدمات Step Up to Quality، بما في ذلك تدريب وتوزيع مكافآت الحوافز، حتى يتم اتخاذ قرار التقييم النهائي.

سيقوم مدير Step Up to Quality بإحالة نموذج تظلم لتقييم Step Up to Quality إلى مدير صندوق تنمية الطفل في قسم خدمات الأطفال والعائلات بوزارة الصحة والخدمات البشرية، في غضون 5 أيام عمل من تاريخ استلامه.

ستقوم اللجنة التوجيهية في Step Up to Quality بمراجعة نموذج تظلم Step To Quality الخاص بالبرنامج وقد يطلب وثائق إضافية من البرنامج و/أو إدارة مكتب تحسين التعليم لبرنامج Step Up to Quality للطفولة المبكرة. سوف تتخذ اللجنة التوجيهية قراراً في غضون 10 أيام عمل من استلام جميع الوثائق والمعلومات الضرورية. سيتم إرسال إخطار كتابي بالقرار إلى البرنامج.

إذا تم منح نموذج التظلم الخاص بالتقييم:

- سوف يتم تعديل الدرجات وسيصدر البرنامج تقرير التقييم الجديد، إذا تم العثور على خطأ في الحساب؛
- سيتم تحديث قاعدة بيانات Step Up to Quality، إن وجدت؛ و

- ستقوم لجنة التوجيه بتوجيه برنامج Step Up to Quality للشروع في إجراء مراجعة في الموقع لإعادة التقييم، إذا كان ذلك مطلوباً بواسطة نتيجة التظلم الخاصة بالتقييم.

ملاحظة: في حالة إعادة التقييم، لن يتم النظر في أي وثائق أو أدلة جديدة لم تكن متاحة خلال المراجعة الأصلية في الموقع.

إذا تم رفض نموذج التظلم الخاص بالتقييم:

- سيتم إخطار البرنامج خطياً بالقرار، بما في ذلك معلومات سبب رفض التظلم. سوف يظل تقييم البرنامج صالحاً لمدة عامين (إذا كان البرنامج في الخطوة 3 أو 4) من تاريخ إصدار التقييم.

## المشكلات التي قد تؤثر على تقييم البرنامج

### ترخيص رعاية الطفل

#### تغيير المدير

سوف تحتاج البرامج التي تواجه تغيير المدير في الخطوة 2 أو بعدها إلى اختيار مدير برنامج جديد. يجب أن يكون مدير البرنامج قد أكمل جميع الدورات التدريبية المطلوبة للترخيص من أجل الحفاظ على تقييم الخطوة 2.

إذا لم يكمل مدير البرنامج الجديد التدريب المطلوب، سوف يمنحه البرنامج سنة واحدة لإكماله. قد يؤدي عدم إكمال جميع الدورات التدريبية المطلوبة ضمن الوقت المخصص إلى إعادة البرنامج إلى الخطوة 1.

### القيد التأديبية أو فترة تحت الاختبار أو تعليق الترخيص

برامج رعاية الطفل أو التعليم المرخصة التي تعمل بموجب ترخيص مؤقت غير مؤهلة للانتقال إلى ما بعد الخطوة 1 حتى يكون لديها ترخيص تشغيل دائم.

في حالة وضع ترخيص برنامج رعاية الطفل أو برنامج التعليم في القيد التأديبية أو فترة تحت الاختبار أو التعليق، يتم تخفيض تقييم الجودة الخاص به إلى الخطوة 1.

إذا تم إلغاء ترخيص برنامج رعاية الطفل أو برنامج التعليم، فلن يكون البرنامج مؤهلاً للمشاركة في برنامج Step Up to Quality أو الحصول على تقييم للجودة إلى أن يتم إصدار رخصة سارية وصالحة بشكل تام لتشغيل البرنامج.

إذا تم الشروع في اتخاذ إجراء تأديبي، واستأنف البرنامج الدعوى، يظل الترخيص سارياً وقد يستمر البرنامج في العمل حتى صدور قرار/نتيجة جلسة الاجتماع. سيظل مستوى الخطوة للبرنامج سارياً حتى انتهاء جلسة الاستماع/صدور القرار.

إذا استوفى البرنامج شروط وضع إجراءاته التأديبية، أو فترة تحت الاختبار أو تعليق البرنامج فسوف تتم إعادة مستوى الخطوة للبرنامج إلى تقييم الخطوة السابق.



في حالة إصدار أمر الطوارئ، يجب أن يلتزم البرنامج على الفور بهذا الأمر. إذا استأنف البرنامج هذا الإجراء، وتم إلغاء الإجراء، فسوف تتم إعادة مستوى الخطوة للبرنامج إلى التقييم السابق.

## إعانة رعاية الطفل

إذا أنهت وزارة الصحة والخدمات البشرية اتفاقية دعم رعاية الطفل، فستتم إعادة مراجعة تقييم البرنامج.

## برامج ما قبل الروضة التي يقوم مجلس المدرسة أو وحدة الخدمات التعليمية بإنشائها حسب القاعدة 11

قد يخضع برنامج التعليم في مرحلة الطفولة المبكرة في حالة عدم الامتثال لمتطلبات القاعدة 11 إلى إنهاء اعتماد البرنامج أو فقدان تمويل المنحة. يجوز لمفوض إدارة التعليم تقديم توصيات إلى مجلس التعليم الحكومي لإنهاء أو رفض اعتماد البرنامج أو منحه التمويل. يمكن الطعن في توصيات المفوض المرفوعة إلى المجلس التي توصي بإنهاء أو رفض اعتماد البرنامج.

عندما يقدم المفوض توصية إلى مجلس الولاية لإنهاء أو رفض الموافقة على البرنامج أو إنهاء تمويل المنحة، يجب تقديم إشعار التوصية والحق في طلب جلسة استماع بواسطة بريد مُصدق يتم إرساله قبل 30 يومًا على الأقل من تاريخ اجتماع المجلس الذي يتم فيه النظر في التوصية. سيتم تخفيض مستوى برنامج Step Up to Quality في مرحلة الطفولة المبكرة إلى الخطوة 1، مما سيؤثر على تاريخ هذا الإشعار.

إذا استأنف البرنامج هذا الإجراء مع إدارة التعليم في نبراسكا، فسوف يظل تقييم مستوى البرنامج في الخطوة 1، في انتظار نتيجة قرار مجلس جلسة الاستماع ومجلس الولاية.

عند مراجعة توصية المفوض واتباع أي جلسة استماع، يتخذ مجلس الولاية قرارًا بشأن الموافقة على البرنامج أو يمنح التمويل، ويقوم بإبلاغ المدير المسؤول عن المنطقة التعليمية أو وحدة الخدمات التعليمية، والرئيس المسؤول عن مجلس الإدارة، إذا كان معروفًا، بقرار المجلس.

يجب تقديم الإشعار كتابة عن طريق البريد المعتمد.

- إذا كانت نتائج جلسة الاستماع وقرار مجلس الولاية إنهاء اعتماد البرنامج أو منح التمويل، فسوف يتم أيضًا إنهاء مشاركة البرنامج في Step Up to Quality، وسوف يسري هذا على تاريخ الإخطار.
- إذا كانت نتائج جلسة الاستماع وقرار مجلس الولاية هي الاحتفاظ/متابعة الموافقة على البرنامج أو منح التمويل، فسوف تتم إعادة مستوى الخطوة الخاص بالبرنامج إلى مستوى الخطوة الذي كان محتفظًا به قبل اتخاذ الإجراء، وسوف يسري هذا على تاريخ الإخطار.

## برامج Head Start و Head Start المبكر

يجب أن يكون برنامج Head Start و Head Start المبكر الممول من الحكومة الفدرالية في وضع جيد مع أنظمة المراقبة الفيدرالية وغيرها من الولايات أو الأنظمة المحلية للمشاركة في Step Up to Quality. سوف يقدم الحاصلون على المنحة دليلاً على هذا الوضع الجيد إلى مكتب Step Up to Quality في غضون 30 يومًا من استلام خطاب المراقبة الفيدرالي.

سيتم الإبلاغ عن حالات عدم التوافق أو أوجه القصور التي قد تؤثر على حالة تقييم الجودة التي سيتم الإبلاغ عنها إلى مكتب Step Up to Quality في موعد أقصاه 10 أيام عمل عند استلام الإشعار. ستقوم اللجنة التوجيهية بإعادة تقييم المشاركة المستمرة للمشارك في الترقية إلى الجودة وسيتلقى الجهة الممنوحة الاستجابة في غضون 10 أيام عمل من تاريخ صدور قرار اللجنة التوجيهية.

“بينما نحن نقوم بالفعل بالعديد من الأشياء الضرورية للارتقاء بمستوى الجودة، فقد منحنا برنامج Step up to Quality تقديرًا مهمًا للقيام بهذه الأمور. لقد أثبتت صحة معلمينا في ما يقومون به وشجعناهم على الانتقال إلى المستوى التالي.“

مدير المركز  
الخطوة 2: أوماها

## الانسحاب من برنامج STEP UP TO QUALITY

### البرامج المطلوبة

قد يعرض الانسحاب من قبل أي برنامج مشترك في برنامج Step Up to Quality إلى إلغاء اتفاقية دعم رعاية الطفل وفقدان التعويض اللاحق من وزارة الصحة والخدمات البشرية. قد يؤثر الانسحاب أيضًا على ترخيص رعاية الطفل الخاص بالبرنامج.

### البرامج التطوعية

يجوز لأي برنامج من برامج الطفولة المبكرة لا يتعين عليه المشاركة في Step Up to Quality أن ينسحب في أي وقت عن طريق إخطار مدير Step Up to Quality كتابةً. بمجرد الانسحاب، فإن البرامج:

- لا يحق لها الإعلان عن مشاركتها أو تقييمها
- ليست مؤهلة للحصول على مكافآت تحفيزية أو الحصول على سداد متدرج للدعم رعاية الأطفال من DHHS
- تقوم بإزالة جميع خطوات مواد ترقية برنامج Step Up to Quality.

إذا اختار البرنامج إعادة التقدم إلى Step Up to Quality، فيجب عليه إعادة الاشتراك كبرنامج جديد واستكمال جميع متطلبات المشاركة الأولية. لا يجوز لها إعادة تقديم طلب البرنامج بعد عام واحد على الأقل من سحبه.

### البرامج المعتمدة

تعد البرامج المعتمدة مؤهلة للمشاركة في برنامج Step Up to Quality عند تقييم الخطوة 3. يجب أن تكمل هذه البرامج جميع متطلبات الخطوة 1. ويشمل هذا البرامج المعتمدة من قبل:

- الرابطة الوطنية لتعليم الأطفال الصغار (NAEYC)
- الجمعية الوطنية لرعاية الأطفال الأسرية (NAFCC)
- هيئة اعتماد برنامج الطفولة المبكرة الوطني (NECPA)

لا تعد البرامج المعتمدة التي تشترك في برنامج Step Up to Quality عند تقييم الخطوة 3 مؤهلة للحصول على مكافآت حوافز فائقة الجودة أو معدل سداد أعلى للدعم حتى تنتقل خطوة واحدة على الأقل.

تحتاج جميع البرامج المعتمدة إلى تقديم وثائق تتعلق بحالة اعتمادها. يتم إخطار مكتب Step Up to Quality في غضون 30 يومًا تقويميًا إذا خسر البرنامج أو توقف طوعًا عن حالة اعتماده النشطة أو تنازل عنها.



---

”برنامج Step Up to Quality هو عملية مستمرة، بينما نقترب من الانتقال إلى الخطوة التالية، نعلم أن ذلك لن يكون النهاية. سيكون مجرد نقطة انطلاق أخرى لمواصلة تحسين ما لدينا.“

مدير المركز  
الخطوة 2: أوماها

---

هل لديك أسئلة؟

جهة الاتصال

[nde.stepuptoquality@nebraska.gov](mailto:nde.stepuptoquality@nebraska.gov)  
844.807.5712  
[education.ne.gov/StepUptoQuality](http://education.ne.gov/StepUptoQuality)